

ООО «НИИ СОКБ»

АИС SafeTechnologies

АВТОМАТИЗИРОВАННАЯ ИНФОРМАЦИОННАЯ СИСТЕМА
«ПОРТАЛ ТЕХНИЧЕСКОЙ ПОДДЕРЖКИ»

Руководство по установке

Листов 13

СОДЕРЖАНИЕ

Исходные данные для развертывания.....	3
Установка АИС ПТП	4
1. Импорт схемы приложения APEX АИС ПТП в СУБД Oracle Database средствами базы данных.....	4
2. Импорт APEX Workspace АИС ПТП средствами APEX.....	7
3. Копирование файлов темы АИС ПТП в папку с темами Oracle APEX	9
4. Импорт приложений APEX Workspace АИС ПТП средствами Oracle APEX.....	10
5. Копирование файла настроек Apache Tomcat 7.0.....	13

Исходные данные для развертывания

Перед развертыванием ПО автоматизированной информационной системы «Портал технической поддержки» (далее – АИС ПТП), необходимо установить на сервер с установленной ОС Windows Server Standart 2008 R2 x64 (или новее) следующее специализированное программное обеспечение:

1. СУБД Oracle Database версии 11G или новее (страница в сети интернет <https://www.oracle.com/ru/database/>);
2. ПО Oracle APEX версии 3.2.1 или новее (страница в сети интернет <https://apex.oracle.com/en/platform/>);
3. ПО PLSQL Developer версии 11.0.5 или новее (страница в сети интернет <https://www.allroundautomations.com/products/pl-sql-developer/>);
4. ПО Apache Tomcat версии 7.0.82 или новее (страница в сети интернет <http://tomcat.apache.org/> данное программное обеспечение необходимо установить, если требуется загрузка почты из электронного почтового ящика, созданного для обработки поступивших сообщений).

Для развертывания АИС ПТП необходимо наличие дистрибутива в виде файла архива «Дистрибутив для развертывания ПТП.7z». Размер файла 12 152 кб.

Перед началом развертывания, распакуйте файл архива «Дистрибутив для развертывания ПТП.7z» в папку «Дистрибутив для развертывания ПТП». Содержание папки должно в себя включать данные указанные на Рисунке 1.

Имя ^	Дата изменения	Тип	Размер
1_db	31.03.2021 17:00	Папка с файлами	
2_apex_ws	01.04.2021 11:43	Папка с файлами	
3_theme	18.03.2021 12:13	Папка с файлами	
4_apex-app	18.03.2021 11:56	Папка с файлами	
5_tomcat_mailreader	18.03.2021 12:21	Папка с файлами	
readme.txt	18.03.2021 13:01	Текстовый документ	1 КБ

Рисунок 1

Установка АИС ПТП

1. Импорт схемы приложения АРЕХ АИС ПТП в СУБД Oracle Database средствами базы данных

Для импорта схемы приложения перейдите в папку «Дистрибутив для развертывания ПТП» и выберите папку 1_db. (Рисунок 2)

Имя ^	Дата изменения	Тип	Размер
CTP.DMP	18.03.2021 15:08	Файл "DMP"	4 092 КБ
CTP.log	18.03.2021 15:08	Текстовый документ	10 КБ
grants.txt	31.03.2021 16:16	Текстовый документ	1 КБ
import.txt	31.03.2021 16:21	Текстовый документ	1 КБ

Рисунок 2

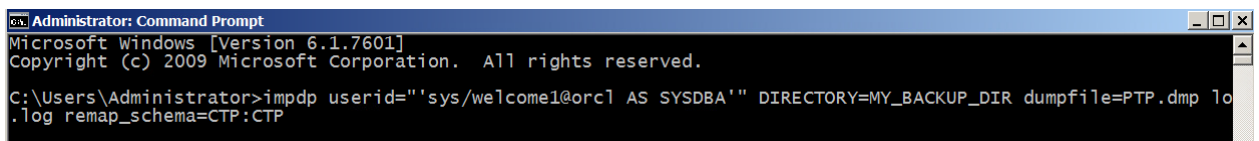
Переместите файлы CTP.DMP и CTP.log в папку, которая назначена для директории MY_BACKUP_DIR в Oracle Database.

Откройте файл import.txt в текстовом редакторе. Укажите данные системной учётной записи Oracle Database, которая обладает правами доступа для импорта схемы в базу данных (данные учётной записи нужно указать для параметра impdp userid=). После внесения изменений сохраните файл (Рисунок 3).

```
impdp userid="'У3 System/Password@orcl AS SYSDBA'" DIRECTORY=MY_BACKUP_DIR dumpfile=PTP.dmp logfile=PTP.log remap_schema CTP:CTP
```

Рисунок 3.

Откройте «Командную строку» (запустите файл cmd.exe). Скопируйте текст из сохраненного файла import.txt и вставьте его в окно командной строки нажмите на клавиатуре клавишу «Enter» (Рисунок 4).



```
Administrator: Command Prompt
Microsoft Windows [Version 6.1.7601]
Copyright (c) 2009 Microsoft Corporation. All rights reserved.

C:\Users\Administrator>impdp userid="'sys/welcome1@orcl AS SYSDBA'" DIRECTORY=MY_BACKUP_DIR dumpfile=PTP.dmp lo
.log remap_schema=CTP:CTP
```

Рисунок 4.

Дождитесь окончания процесса импорта схемы приложения.

После импорта схемы приложения откройте файл grants.txt в текстовом редакторе. Скопируйте текст из файла. (Рисунок 5).

```
grants.txt - Notepad
File Edit Format View Help
-- SYS
GRANT EXECUTE ON "SYS"."DBMS_LOB" TO "CTP";
GRANT EXECUTE ON "SYS"."UTL_TCP" TO "CTP";
GRANT EXECUTE ON "SYS"."UTL_HTTP" TO "CTP";
GRANT EXECUTE ON "SYS"."UTL_FILE" TO "CTP";
GRANT EXECUTE ON "SYS"."UTL_SMTP" TO "CTP";
GRANT EXECUTE ON "SYS"."DBMS_JOB" TO "CTP";
GRANT EXECUTE ON "SYS"."DBMS_RLS" TO "CTP";
GRANT EXECUTE ON "APEX_030200"."WWW_FLOW_CONDITIONS" TO "CTP";

CREATE OR REPLACE TYPE "CTP"."T_STR_ARRAY" as table of varchar2(4000);
/
/
```

Рисунок 5.

Запустите приложение PL SQL Developer и зайдите в него, используя системную учётную запись Oracle Database (Рисунок 6).

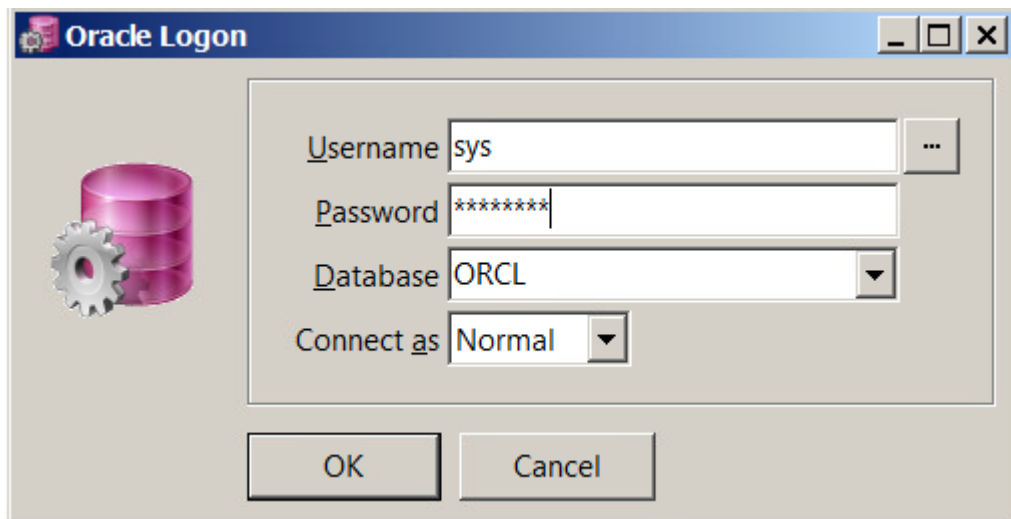


Рисунок 6.

В приложении откройте командное окно (Рисунок 7).

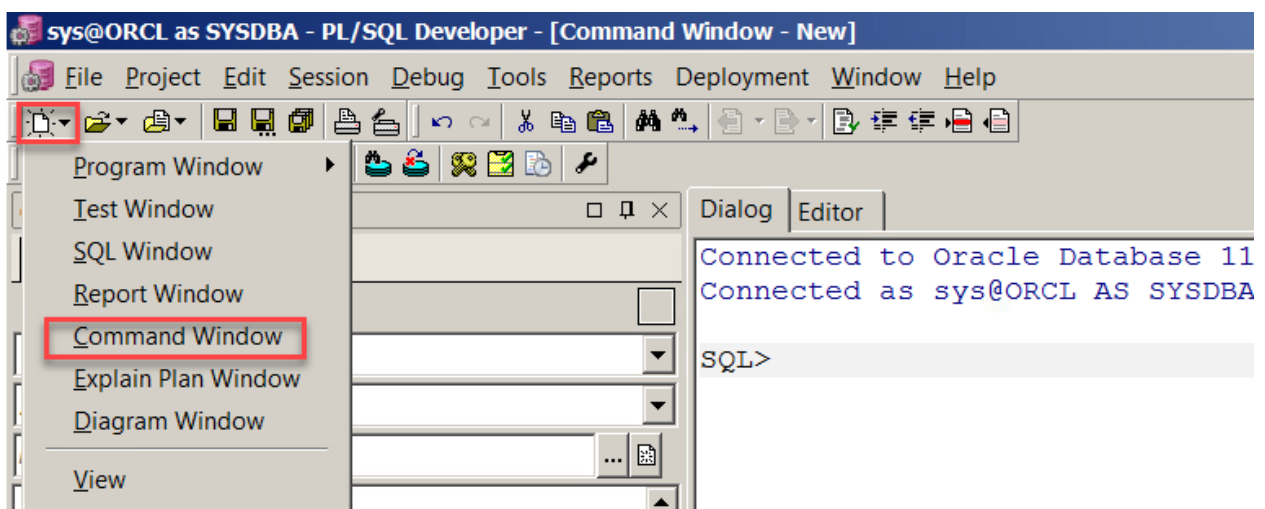


Рисунок 7.

Вставьте в командное окно текст, скопированный из файла grants.txt. Дождитесь успешного завершения команды (Рисунок 8).

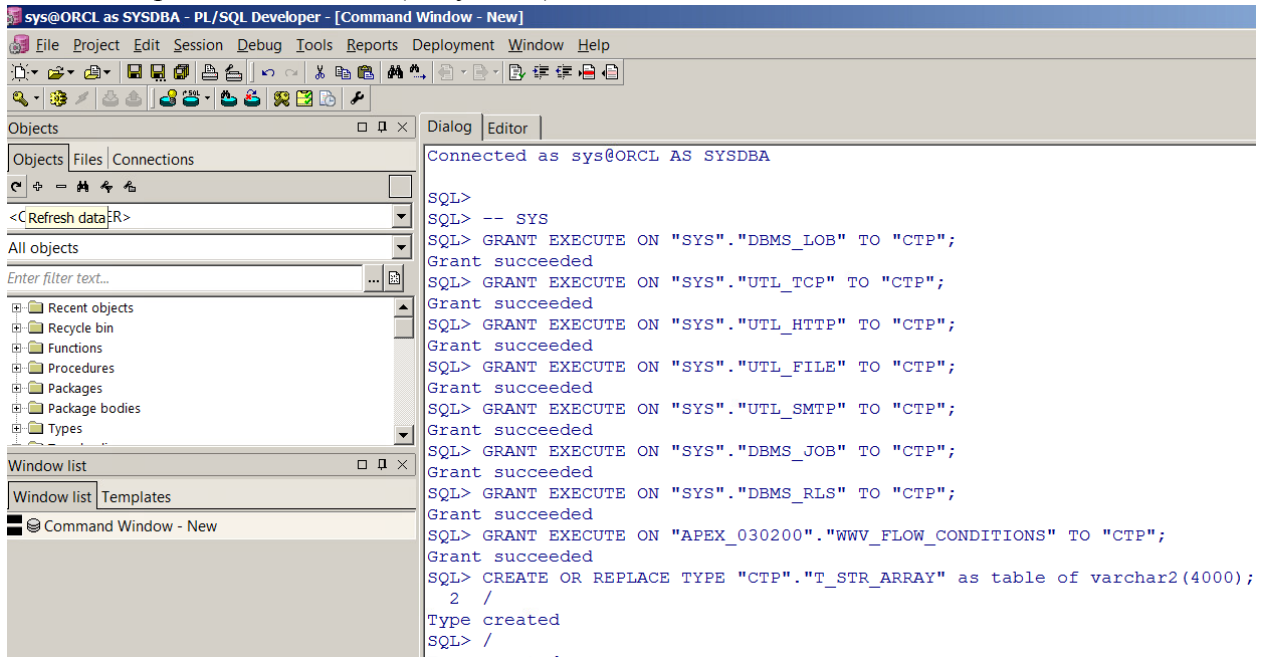


Рисунок 8.

В приложении, войдите в меню «Objects», выберите папку «Users», найдите пользователя «CTP». Нажмите по нему правой кнопкой мыши и в выпадающем меню выберите «Edit». Откроется вкладка редактирования пользователя. Укажите пароль в окне «Password» и нажмите на экранную кнопку «Apply» (пароль скопируйте из файла ws_pass.txt, который находится в папке 2_apex_ws установочного дистрибутива) (Рисунок 9).

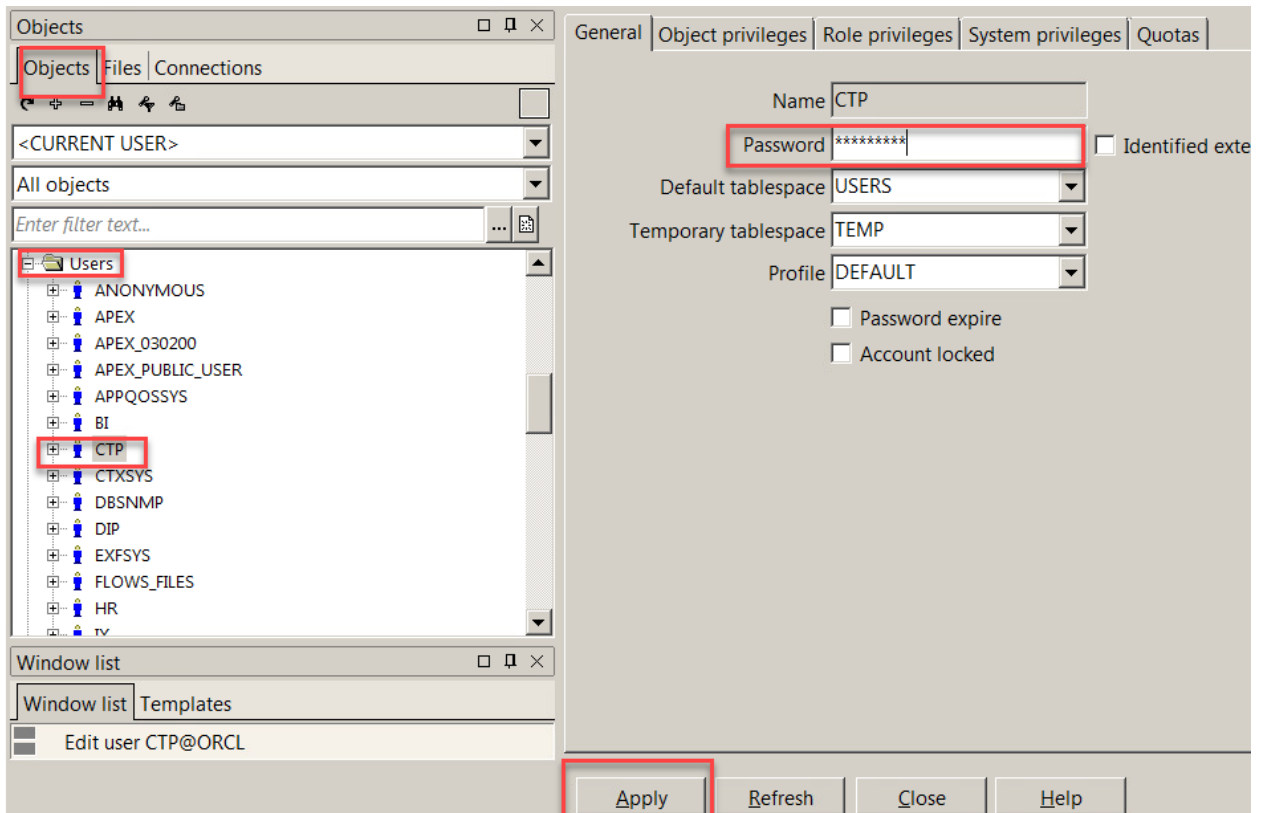


Рисунок 9.

Импорт схемы приложения завершен. Закройте все окна и выйдите из приложения.

2. Импорт APEX Workspace АИС ПТП средствами APEX.

Зайдите в приложение APEX (ORACLE Application Express) под учётной записью администратора, используя доступный интернет-браузер и перейдите в раздел «Manage Workspaces» (учетная запись администратора была создана при установке ПО Oracle APEX). Пример ссылки: https://localhost/pls/apex/apex_admin (Рисунок 10).

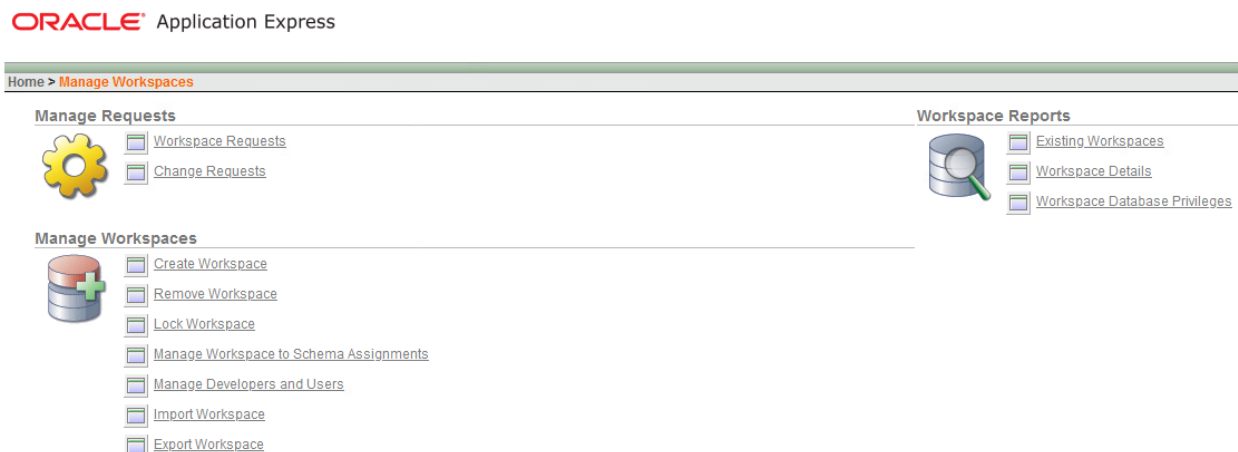


Рисунок 10.

В меню перейдите по ссылке «Import Workspace». Откроется окно импорта. (Рисунок 11).



Рисунок 11.

Нажмите на экранную кнопку «Обзор...» и выберите файл CTP.sql, который находится в папке 2_apex_ws установочного дистрибутива. После выбора файла, нажмите «Next», в следующем окне нажмите «Install». Далее, в окне «Shema Name», из выпадающего списка выберите схему «CTP» и нажмите «Next» (Рисунок 12).

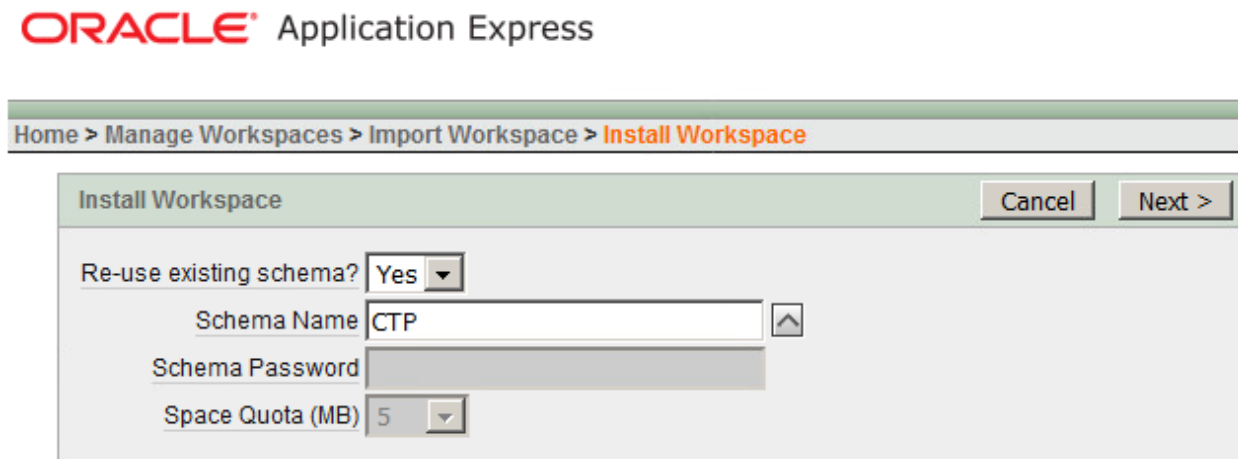


Рисунок 12.

В следующем окне поставьте галочку напротив «Check proceed with...» и нажмите «Next». Дождитесь появления окна с сообщением о завершении удачной установки.

Перейдите на вкладку «Manage Workspaces» и выберите ссылку «Manage Workspace to Shema Assignments». В открывшемся окне будут отображаться доступные рабочие пространства (Рисунок 13).

ORACLE® Application Express

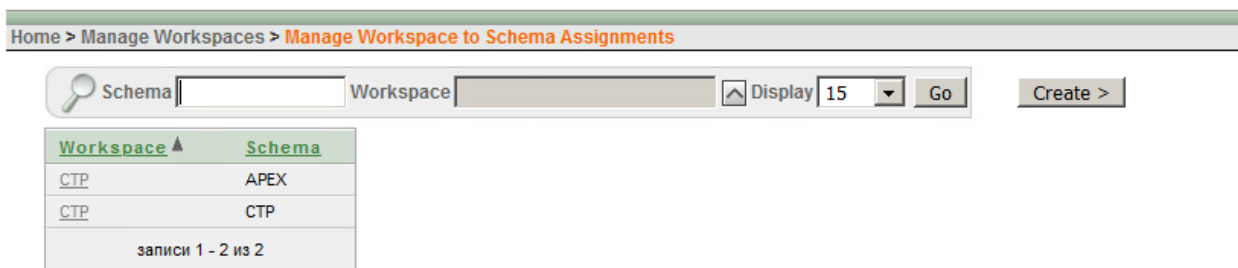


Рисунок 13.

Импорт рабочего пространства завершен. Закройте все окна и выйдете из приложения.

3. Копирование файлов темы АИС ПТП в папку с темами Oracle APEX

Откройте папку «Дистрибутив для развертывания ПТП», затем перейдите в папку 3_theme (Рисунок 14).

Имя ^	Дата изменения	Тип	Размер
theme_hmao	31.03.2021 16:28	Папка с файлами	

Рисунок 14.

Скопируйте папку theme_hmao в папку themes, где располагаются темы приложения Oracle APEX (путь определяется в процессе установки Oracle APEX) (Рисунок 15).

Name ^	Date modified	Type	Size	Date created	Date last saved
fck-lastversion	03.05.2017 10:32	File folder		03.05.2017 10:32	03.05.2017 10:32
fck-old-before-ie11	03.05.2017 9:55	File folder		03.05.2017 9:55	03.05.2017 9:55
flashchart	29.03.2017 16:38	File folder		29.03.2017 16:38	29.03.2017 16:38
forms_conversion	29.03.2017 16:38	File folder		29.03.2017 16:38	29.03.2017 16:38
htmldb	29.03.2017 16:38	File folder		29.03.2017 16:38	29.03.2017 16:38
javascript	29.03.2017 16:38	File folder		29.03.2017 16:38	29.03.2017 16:38
ly	29.03.2017 16:38	File folder		29.03.2017 16:38	29.03.2017 16:38
menu	29.03.2017 16:38	File folder		29.03.2017 16:38	29.03.2017 16:38
migration	29.03.2017 16:38	File folder		29.03.2017 16:38	29.03.2017 16:38
mon	29.03.2017 16:38	File folder		29.03.2017 16:38	29.03.2017 16:38
ob	29.03.2017 16:38	File folder		29.03.2017 16:38	29.03.2017 16:38
qb	29.03.2017 16:38	File folder		29.03.2017 16:38	29.03.2017 16:38
sc	29.03.2017 16:38	File folder		29.03.2017 16:38	29.03.2017 16:38
sr	29.03.2017 16:38	File folder		29.03.2017 16:38	29.03.2017 16:38
themes	31.03.2021 15:46	File folder		29.03.2017 16:38	31.03.2021 15:46
tutorial	29.03.2017 16:38	File folder		29.03.2017 16:38	29.03.2017 16:38
ws	29.03.2017 16:38	File folder		29.03.2017 16:38	29.03.2017 16:38
xml	29.03.2017 16:38	File folder		29.03.2017 16:38	29.03.2017 16:38
1pxelbeige.gif	04.10.2016 16:25	GIF image	1 KB	29.03.2017 16:38	04.10.2016 16:25
1px_gray.gif	04.10.2016 16:25	GIF image	1 KB	29.03.2017 16:38	04.10.2016 16:25
1px_trans.gif	04.10.2016 16:25	GIF image	1 KB	29.03.2017 16:38	04.10.2016 16:25

Рисунок 15.

Импорт темы АИС ПТП завершен. Закройте все открытые окна.

4. Импорт приложений APEX Workspace АИС ПТП средствами Oracle APEX.

Зайдите в Workspace CTP приложения APEX (ORACLE Application Express) под учётной записью пользователя рабочего пространства, используя доступный интернет-браузер и перейдите в раздел «Application Builder» (данные учетной записи CTP доступны в файле wr_pass.txt (файл находится в папке 2_apex_ws установочного дистрибутива). Пример ссылки: <https://localhost/pls/apex/f?p=4000> (Рисунок 16).



Рисунок 16.

В разделе «Application Builder» нажмите на экранную кнопку «Import», далее в открывшемся окне нажмите на экранную кнопку «Обзр...» и выберите файл f100.sql, который находится в папке 4_apex-app установочного дистрибутива. В поле «File Type» выберите «Application, Page or Component Export», далее нажмите «Next». В следующем окне, в случае успешного импорта файла, нажмите «Next». Откроется окно «File Import Confirmation». Выберите настройки, показанные на скриншоте и нажмите кнопку «Install» (Рисунок 17).

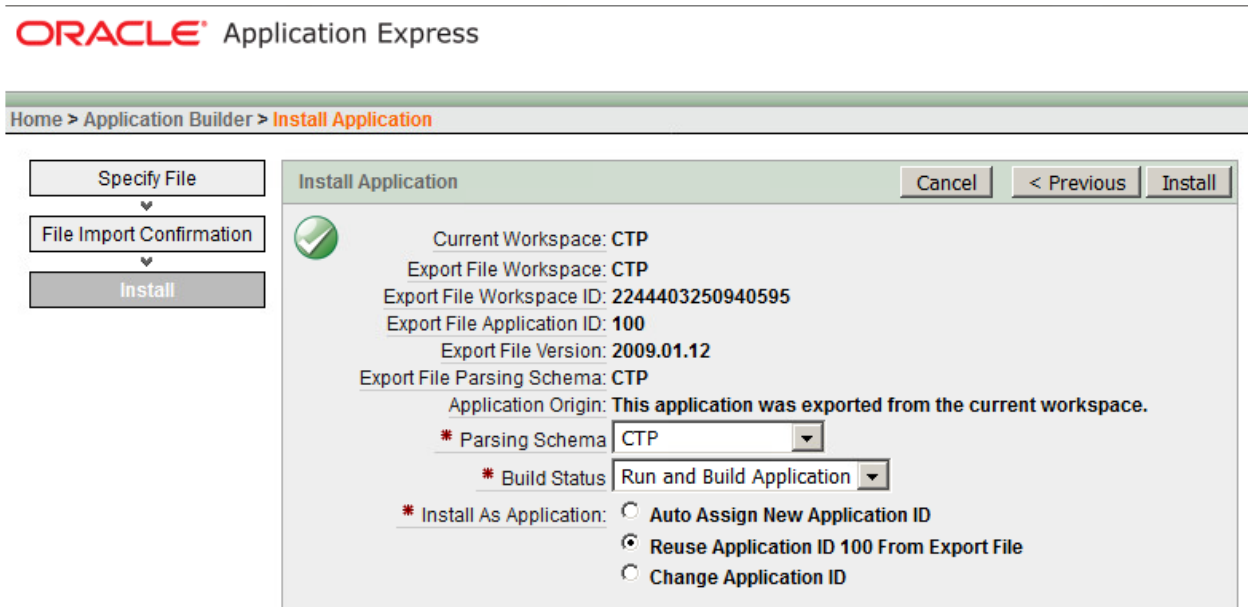


Рисунок 17.

Далее, в окне «Supporting Objects», напротив параметра «Install Supporting Objects» поставить точку напротив поля «No» и нажмите «Next» (Рисунок 18).

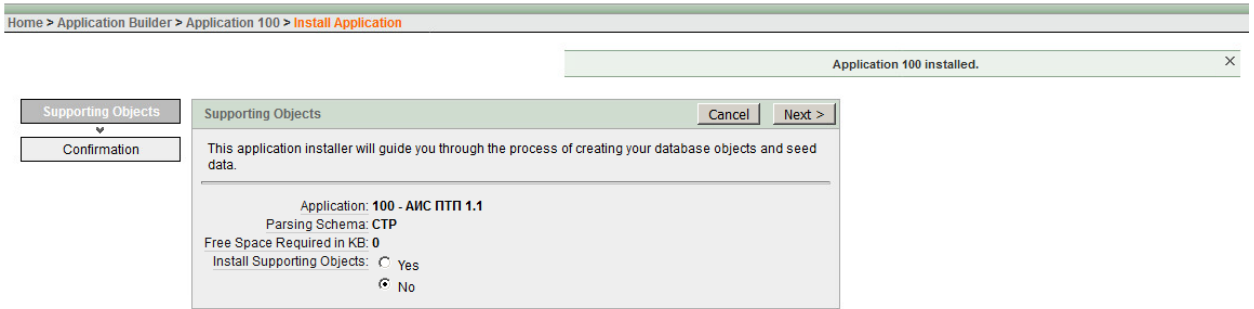


Рисунок 18

Приложение успешно установлено. Вернитесь в раздел «Application Builder». В списке установленных приложений появилось приложение с ID 100 (Рисунок 19).

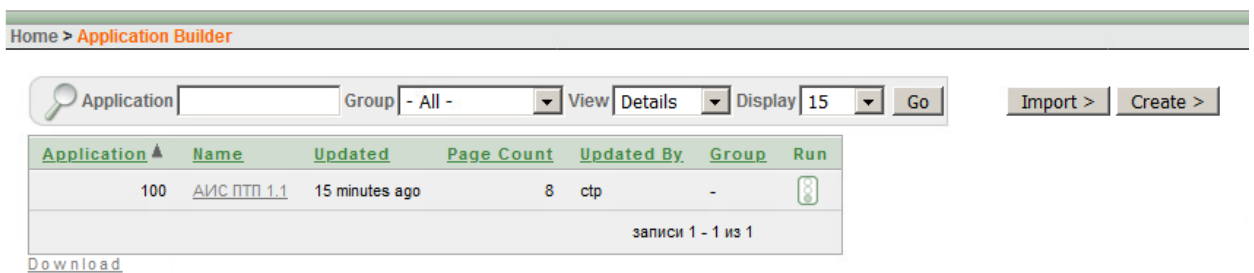


Рисунок 19

Повторите процесс импорта для оставшихся приложений. Приложения доступны в файлах f108.sql и f112.sql, которые находятся в папке 4_арех-арр установочного дистрибутива. В списке установленных приложений, должны быть доступны приложения указанные на скриншоте (Рисунок 20).

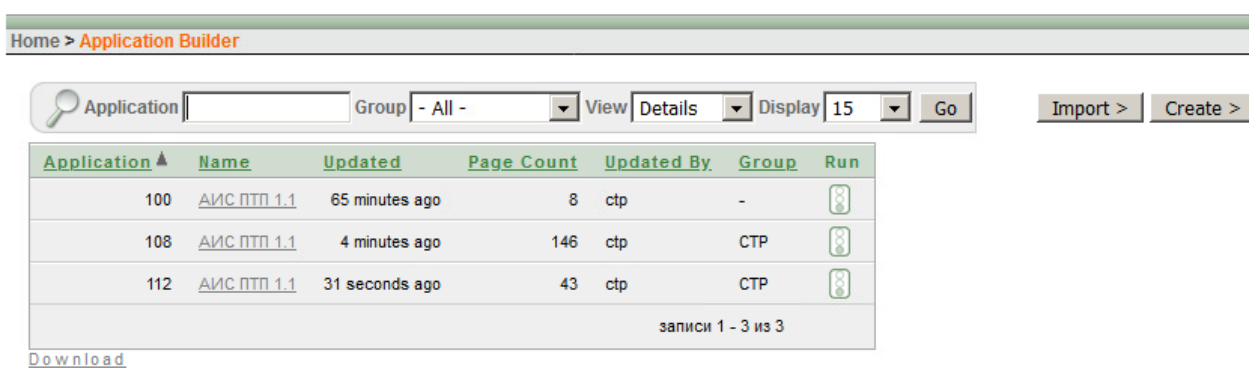


Рисунок 20.

Импорт приложений завершен.

Для проверки работоспособности АИС ПТП после установки приложений, нажмите

на значок напротив любого из установленных приложений.

Откроется страница входа в АИС ПТП (Рисунок 21).

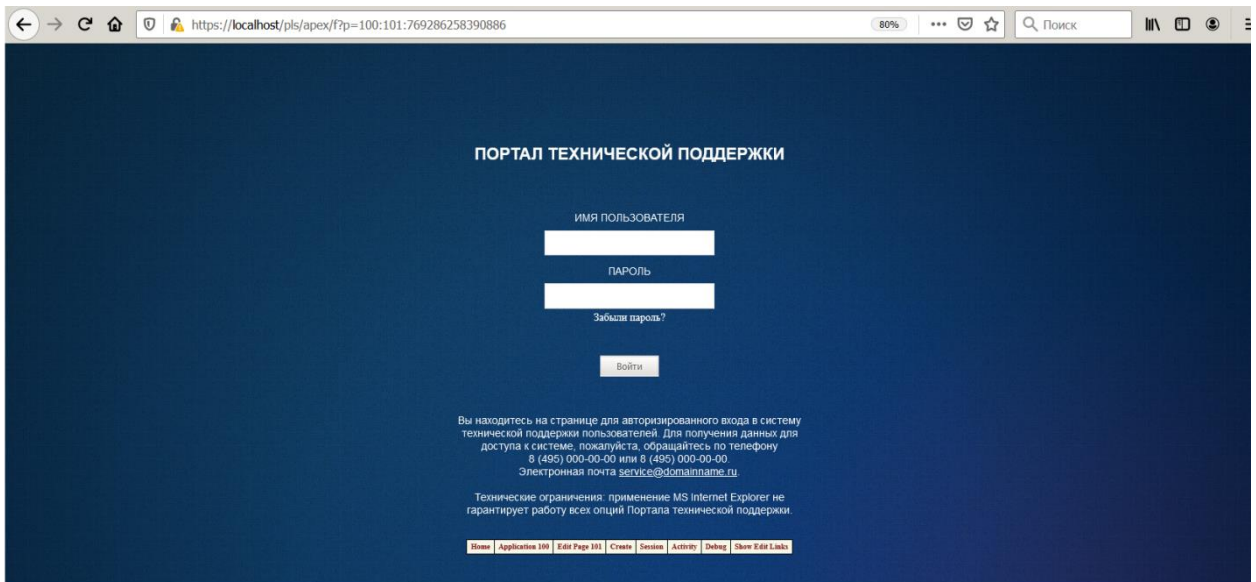


Рисунок 21.

Для входа используйте следующие учетные данные (по умолчанию):
Имя пользователя – admin; Пароль – Welcome

После успешного входа в АИС ПТП откроется главная страница портала (Рисунок 22).

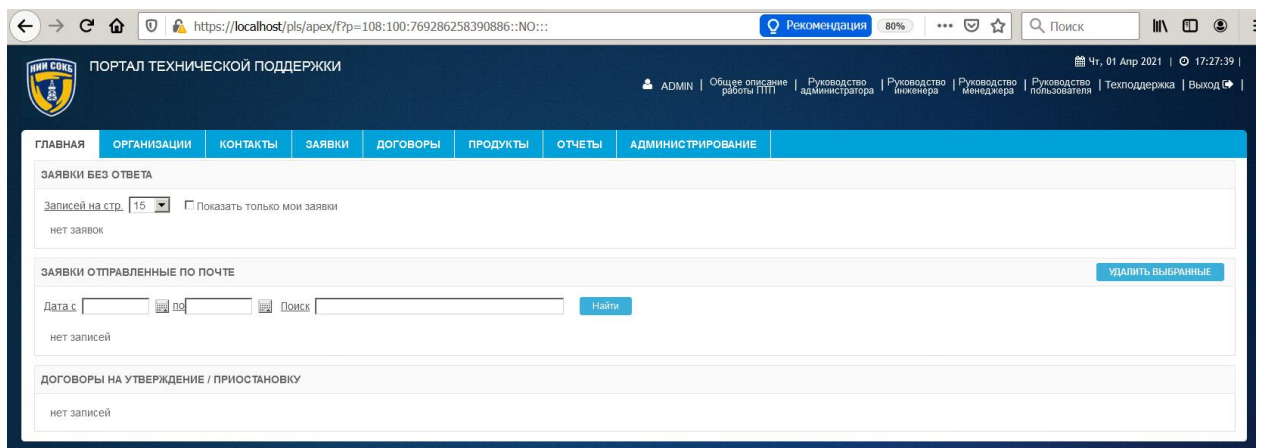


Рисунок 22.

5. Копирование файла настроек Apache Tomcat 7.0

Чтобы обеспечить автоматическую обработку электронных почтовых сообщений АИС ПТП, требуется выполнить дополнительные настройки для ПО Apache Tomcat описанные ниже.

Откройте папку «Дистрибутив для развертывания ПТП», затем перейдите в папку 5_tomcat_mailreader и скопируйте папку Tomcat 7.0. (Рисунок 23).

Имя ^	Дата изменения	Тип	Размер
Tomcat 7.0	31.03.2021 16:09	Папка с файлами	

Рисунок 23.

Скопируйте папку Tomcat 7.0.

Определите местоположение папки, в которую была выполнена установка ПО Apache Tomcat версии 7.0.82 (путь установки по умолчанию C:\Program Files\Apache Software Foundation\).

Перейдите в папку с установленным ПО Apache Tomcat и подтвердите замену исходных файлов в папке Tomcat 7.0 файлами из папки 5_tomcat_mailreader (Рисунок 24).

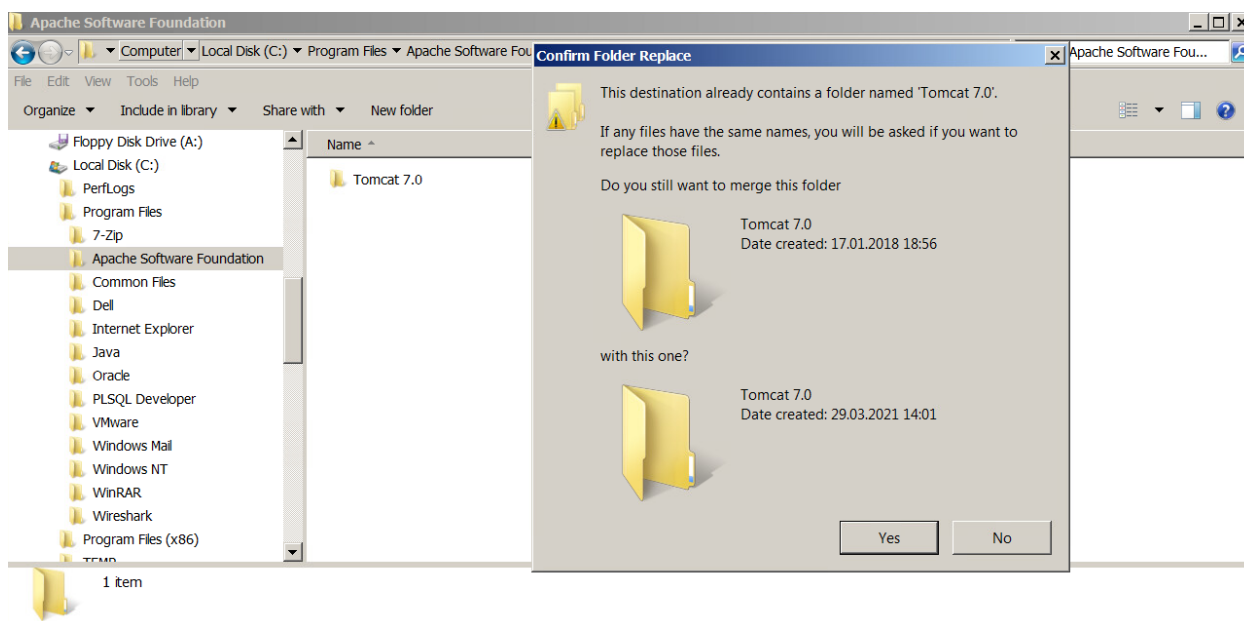


Рисунок 24.

При необходимости, выполните дополнительные настройки ПО Apache Tomcat, в соответствии с документацией расположенной по адресу <http://tomcat.apache.org/tomcat-7.0-doc/index.html>

На этом установка и начальная настройка АИС ПТП считается завершенной.